

Projekt nr:

89/CT/11-PW2/II

Nazwa inwestycji:

**Budowa kanalizacji sanitarnej w gminie Smyków dla miejscowości
Smyków, Królewiec, Królewiec Poprzeczny, Salata, Zastawie,
Adamów, Piaski Królewieckie
(ETAP II)**

Tytuł opracowania
(tom):

**Projekt tymczasowej i docelowej organizacji ruchu
ETAP II**

Inwestor:

**GMINA SMYKÓW
Smyków 91
26-212 Smyków**

Opracował:

mgr inż. Ryszard Dziuba

SPIS TREŚCI:

1. DANE OGÓLNE	3
1.1 Nazwa opracowania	3
1.2 Inwestor	3
1.3 Autor opracowania	3
1.4 Przedmiot i zakres opracowania	3
1.5 Podstawa opracowania	4
2. DANE DOTYCZĄCE LOKALIZACJI KANALIZACJI W PASACH DROGOWYCH	4
3. OPIS ORGANIZACJI RUCHU I ZABEZPIECZENIA MIEJSCA ROBÓT	5
3.1. Roboty wymagające zwężenia jezdni przy zapewnieniu dwóch pasów ruchu	5
3.2. Roboty wymagające zwężenia jezdni przy zapewnieniu jednego pasa ruchu	6
3.3. Roboty wymagające zamknięcia odcinka drogi dla ruchu kołowego	7
4. UWAGI KOŃCOWE	7

SPIS RYSUNKÓW:

1. Plan sytuacyjny: lokalizacja robót w pasach drogowych, etap II, nr: 89/CT/11-PW2/II/1; 89/CT/11-PW2/II/2
2. Schemat nr 1. Oznakowanie rejonu robót przy zapewnieniu dwóch pasów ruchu
3. Schemat nr 2. Oznakowanie rejonu robót przy zapewnieniu jednego pasa ruchu
4. Schemat nr 3. Oznakowanie rejonu robót przy zamkniętym odcinku drogi dla ruchu kołowego

1. DANE OGÓLNE

1.1 Nazwa opracowania

Projekt tymczasowej i docelowej organizacji ruchu, etap II.

1.2 Inwestor

Gmina Smyków, Smyków 91, 26-212 Smyków

1.3 Autor opracowania

TECHUNION Sp. z o.o., ul. Dulęby 5, 40-833 Katowice

1.4 Przedmiot i zakres opracowania

Przedmiotem opracowania jest projekt tymczasowej i docelowej organizacji ruchu dla inwestycji pn.: „Budowa kanalizacji sanitarnej w gminie Smyków dla miejscowości Smyków, Królewiec, Królewiec Poprzeczny, Salata, Zastawie, Adamów, Piaski Królewieckie”, etap II.

Z uwagi na lokalizację i zastosowane rozwiązania zaprojektowanej kanalizacji nie ma potrzeby wprowadzania zmian w docelowej organizacji ruchu w miejscowościach objętych inwestycją.

Na obszarze objętym inwestycją zaprojektowano sieć kanalizacji sanitarnej grawitacyjno-tłocznej z odprowadzeniem ścieków do istniejącej kanalizacji w miejscowości Matyniów (gm. Smyków), która odprowadza ścieki sanitarne do istniejącej, funkcjonującej (od września 2011 r.) oczyszczalni ścieków w miejscowości Miedzierza (gm. Smyków). Odbiornikiem oczyszczonych ścieków sanitarnych jest rzeka Czarna Taraska (w km 4+600) będąca dopływem rzeki Czarnej Koneckiej.

Inwestycja planowana jest do realizacji w sześciu etapach:

- etap I: Matyniów (włączenie do istn. kanalizacji), Smyków (część północna)
- etap II: Królewiec, Królewiec Poprzeczny, Zastawie
- etap III: Salata
- etap IV: Adamów, Piaski Królewieckie (część północna),
- etap V: Piaski Królewieckie (część południowa),
- etap VI: Smyków (część południowa) – Ostre Góry.

Zakres opracowania obejmuje projekt organizacji ruchu dla etapu II, w tym:

- dane dotyczące lokalizacji kanalizacji w pasach drogowych,
- opis organizacji ruchu i zabezpieczenia miejsca robót
- oznakowanie dróg na odcinkach prowadzenia robót.

1.5 Podstawa opracowania

- Umowa nr 8/2011 z dn. 05.04.2011 zawarta pomiędzy Gminą Smyków z siedzibą w Smykowie 91 na wykonanie projektu technicznego kanalizacji sanitarnej na terenie gminy Smyków, a CITEC-TECHUNION Sp. z o.o. z siedzibą w Katowicach przy ulicy Dulęby 5,
- Projekt budowlany dla inwestycji pn. „Budowa kanalizacji sanitarnej w gminie Smyków dla miejscowości Smyków, Królewiec, Królewiec Poprzeczny, Salata, Zastawie, Adamów, Piaski Królewieckie” – proj. nr 89/CT/11-PB1,
- Projekt wykonawczy pn. „Budowa kanalizacji sanitarnej w gminie Smyków dla miejscowości Smyków, Królewiec, Królewiec Poprzeczny, Salata, Zastawie, Adamów, Piaski Królewieckie”, etap I, proj. nr 89/CT/11-PW1
- Decyzja Zarządu Dróg Powiatowych w Końskich z dn. 01.08.2012 zezwalająca na umieszczenie urządzeń infrastruktury technicznej niezwiązanej z potrzebami zarządzania drogami lub potrzebami ruchu drogowego tj. sieci kanalizacji sanitarnej grawitacyjno-tłocznej w pasach drogowych dróg powiatowych, znak: Nr OD.5440/284/2012
- Decyzja Wójta Gminy Smyków z dn. 18.07.2012 zezwalająca na lokalizację w pasach dróg gminnych i dróg dojazdowych do pól urządzeń infrastruktury technicznej niezwiązanej z potrzebami urządzenia drogi lub potrzebami ruchu drogowego, znak: B.-5548.4.2012.
- Rozporządzenie Ministra Infrastruktury z dn. 03.07.2003 w sprawie szczegółowych warunków technicznych dla znaków i sygnałów drogowych oraz urządzeń bezpieczeństwa ruchu drogowego i warunków ich umieszczania na drogach (Dz.U.2003.220.2181).
- Wizje lokalne w terenie,
- Ustalenia dokonane z Inwestorem,
- Ustalenia z właścicielami działek,

2. DANE DOTYCZĄCE LOKALIZACJI KANALIZACJI W PASACH DROGOWYCH

Projektowana kanalizacja sanitarna zlokalizowana jest (etap II) w pasach drogowych drogi gminnej i drogi powiatowej:

- w miejscowości Królewiec i Królewiec Poprzeczny (działka nr ew. 3-429 i 3-491 – drogi powiatowe), jest to odcinek o łącznej długości ok. 1565 m, kanalizacja znajduje się w większości poza jezdnią; występują krótkie odcinki w jezdni. Przekroczenia poprzeczne przewidziano do wykonania metodą bezwykopową (przewiert lub przecisk sterowany), jezdnia drogi posiada nawierzchnię bitumiczną, szerokości od 4,6 m do 5,7 m, pobocze gruntowe wraz z rowem (Królewiec Poprzeczny i Królewiec) lub chodnik z kostki brukowej (Królewiec)
- w miejscowości Zastawie (działka nr ew. 3-313 – droga gminna), jest to odcinek o łącznej długości ok. 500 m, kanalizacja znajduje się poza jezdnią; w rejonie pompowni P11a jest krótki odcinek w jezdni, przekroczenia poprzeczne przewidziano do wykonania metodą bezwykopową (przewiert lub przecisk sterowany), jezdnia drogi posiada nawierzchnię bitumiczną i szerokość 4,6 m oraz pobocze gruntowe wraz z rowem..

Lokalizację kanalizacji w pasach drogowych drogi gminnej i powiatowej w miejscowości. Królewiec; Królewiec Poprzeczny i Zastawie pokazano na rys. nr 89/CT/11-PW2/II/1, nr 89/CT/11-PW2/II/2.

3. OPIS ORGANIZACJI RUCHU I ZABEZPIECZENIA MIEJSCA ROBÓT

Długości odcinków robót zlokalizowanych w pasie drogowym lub jego bezpośrednim sąsiedztwie należy ustalić z uwzględnieniem:

- harmonogramu i projektu organizacji robót,
- istniejącego w rejonie robót układu komunikacyjnego, w tym możliwości zorganizowania objazdów,
- zapewnienia dojścia i dojazdów do posesji mieszkalnych

3.1. Roboty wymagające zwężenia jezdni przy zapewnieniu dwóch pasów ruchu

Przy zwężeniu jezdni do szerokości nie mniejszej jak 5,0 m (przy braku ruchu autobusów), to jest umożliwiającej ruch po dwóch pasach ruchu, należy zastosować oznakowanie według schematu nr 1.

Organizacja ruchu i zabezpieczenie robót obejmuje:

- wzdlużne zabezpieczenie odcinka robót zaporami drogowymi pojedynczymi U-20a z licami wykonanymi z folii odblaskowej, wyposażonymi w lampy ostrzegawcze żółte zasilane napięciem bezpiecznym, podświetlane od zmroku do świtu i w warunkach ograniczonej widoczności,
- umieszczenie od strony najazdu tablicy prowadzącej ciągłej U-3d z licem wykonanym z folii odblaskowej, wyposażonej w lampy ostrzegawcze żółte, zasilane napięciem bezpiecznym, podświetlane od zmroku do świtu oraz w warunkach ograniczonej widoczności, nad tablicą należy umieścić znak C-10 (nakaz jazdy z lewej strony znaku),
- umieszczenie na końcu odcinka robót (po stronie wyjazdu) zapory pojedynczej szerokiej U-20b z licem wykonanym z folii odblaskowej, wyposażonej w lampy ostrzegawcze żółte podświetlane od zmroku do świtu i w warunkach ograniczonej widoczności, zasilane napięciem bezpiecznym,
- ustawienie znaków drogowych, od strony najazdu i dla ruchu z przeciwnej strony:
 - B-25 (zakaz wyprzedzania), B-33 (ograniczenie prędkości do 40 km/h): w odległości 40 m od tablicy prowadzącej U-3d i zapory U-20b,
 - A-14 (roboty drogowe), A-12b (prawostronne zwężenie jezdni), B-36 (zakaz zatrzymywania): w odległości 10 ÷ 60 m od tablicy prowadzącej U-3d i zapory U-20b,
 - B-42 (koniec ograniczeń): w odległości 20 m za zaporą U-20b,
- zakrycie istniejących, kolidujących znaków drogowych na czas tymczasowej organizacji ruchu,
- umożliwienie mieszkańcom dojazdu do posesji przez ustawienie nad wykopem pomostów drewnianych dla pojazdów o wymiarach 3 x 3 m lub, w przypadkach koniecznych należy uzgodnić z nimi termin i czas trwania robót uniemożliwiających dojazd do posesji,
- umożliwienie dojścia do posesji przez ustawienie nad wykopem kładek dla pieszych U-28 o wymiarach 3 × 1 m,
- zabezpieczenie wykopu (po zakończeniu robót w danym dniu) od strony posesji przez ustawienie przenośnego ogrodzenia systemowego

3.2. Roboty wymagające zwężenia jezdni przy zapewnieniu jednego pasa ruchu

Przy zwężeniu jezdni do szerokości nie mniejszej jak 2,75 m, to jest umożliwiającej ruch po jednym pasie ruchu, należy zastosować oznakowanie według schematu nr 2.

Organizacja ruchu i zabezpieczenie robót obejmuje:

- wzdlużne zabezpieczenie odcinka robót zaporami drogowymi pojedynczymi U-20a z licami wykonanymi z folii odblaskowej, wyposażonymi w lampy ostrzegawcze żółte zasilane napięciem bezpiecznym, podświetlane od zmroku do świtu i w warunkach ograniczonej widoczności,
- umieszczenie od strony najazdu tablicy prowadzącej ciągłej U-3d i zapory pojedynczej szerokiej U-20b z licami wykonanymi z folii odblaskowej, wyposażonej w lampy ostrzegawcze żółte, zasilane napięciem bezpiecznym, podświetlane od zmroku do świtu oraz w warunkach ograniczonej widoczności, nad tablicą należy umieścić znak C-10 (nakaz jazdy z lewej strony znaku),
- umieszczenie na końcu odcinka robót (po przeciwnej stronie najazdu) zapory pojedynczej szerokiej U-20b z licem wykonanym z folii odblaskowej, wyposażonej w lampy ostrzegawcze żółte zasilane napięciem bezpiecznym, podświetlane od zmroku do świtu i w warunkach ograniczonej widoczności,
- ustawienie znaków drogowych:
 - od strony najazdu i dla ruchu z przeciwnej strony:
 - B-25 (zakaz wyprzedzania), B-33 (ograniczenie prędkości do 30 km/h): w odległości 40 m od tablicy prowadzącej U-3d i zapory U-20b,
 - A-14 (roboty drogowe), A-12b (prawostronne zwężenie jezdni), B-36 (zakaz zatrzymywania): w odległości 10 ÷ 60 m od tablicy prowadzącej U-3d i zapory U-20b,
 - B-42 (koniec ograniczeń): w odległości 20 m za zaporą U-20b,
 - od strony najazdu:
 - B-31 (pierwszeństwo dla nadjeżdżających z przeciwka): w odległości 30 m od tablicy prowadzącej U-3d i zapory U-20b,
 - z przeciwnej strony:
 - D-5 (pierwszeństwo na zwężonym odcinku drogi): w odległości 30 m od zapory U-20b,
- zakrycie istniejących, kolidujących znaków drogowych na czas tymczasowej organizacji ruchu,
- ustawienie sygnalizacji świetlnej sterującej ruchem automatycznie lub kierowanie ruchem przez osoby do tego uprawnione,
- umożliwienie mieszkańcom dojazdu do posesji przez ustawienie nad wykopem pomostów drewnianych dla pojazdów o wymiarach 3 x 3 m lub, w przypadkach koniecznych należy uzgodnić z nimi termin i czas trwania robót uniemożliwiających dojazd do posesji,
- umożliwienie dojścia do posesji przez ustawienie nad wykopem kładek dla pieszych U-28 o wymiarach 3 × 1 m,
- zabezpieczenie wykopu (po zakończeniu robót w danym dniu) od strony posesji przez ustawienie przenośnego ogrodzenia systemowego

3.3. Roboty wymagające zamknięcia odcinka drogi dla ruchu kołowego

Przy braku możliwości zapewnienia szerokości jezdni dla potrzeb ruchu samochodowego, to jest w przypadku konieczności zamknięcia odcinka drogi dla ruchu kołowego, należy zastosować oznakowanie według schematu nr 3.

Długość i lokalizację przewidzianego do zamknięcia odcinka drogi należy ustalić z uwzględnieniem:

- możliwości zorganizowania objazdu,
- możliwości zapewnienia dojazdu lub ruchu pieszego do budynków użyteczności publicznej,
- możliwości zapewnienia dojazdu i ruchu pieszego do posesji mieszkalnych,
- planowanego czasu zamknięcia odcinka drogi dla ruchu kołowego,

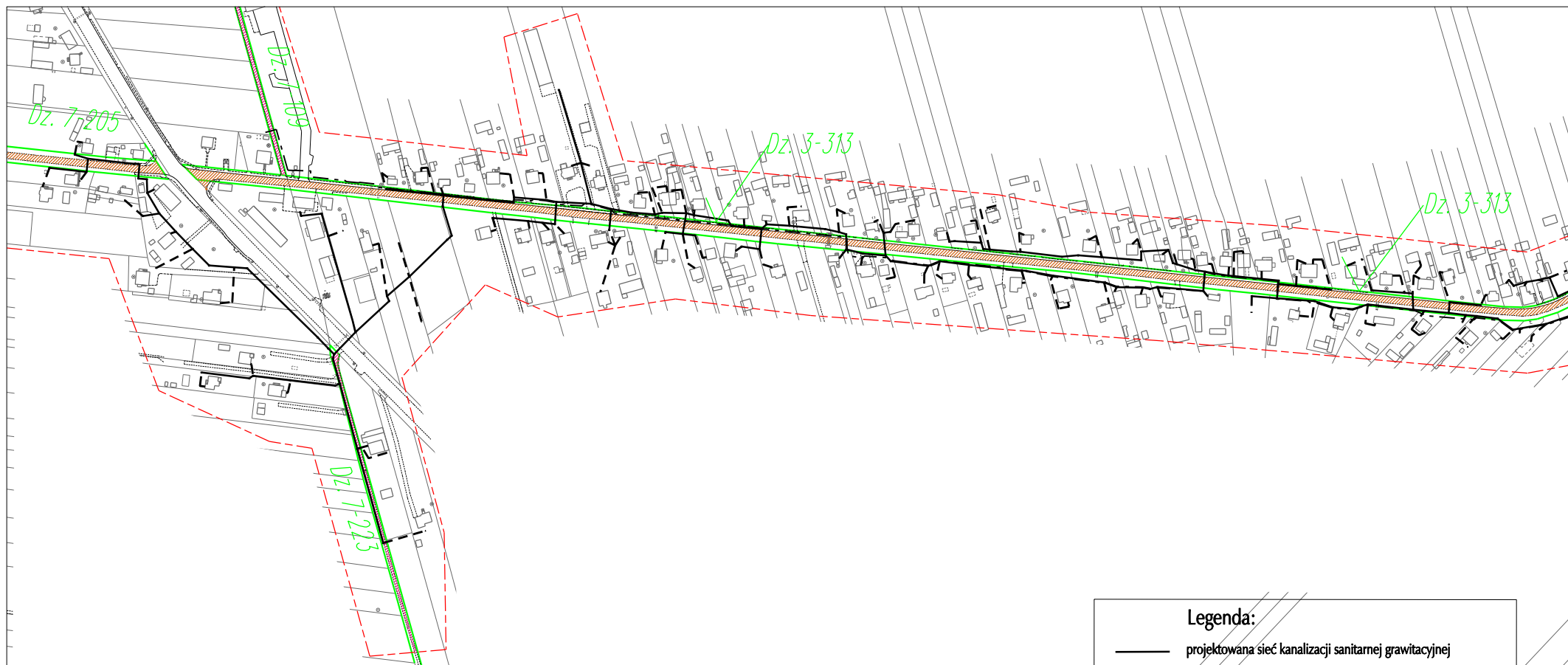
Organizacja ruchu i zabezpieczenie robót obejmuje:

- umieszczenie na początku i na końcu odcinka robót na całej szerokości jezdni zapory pojedynczej szerokiej U-20b z licem wykonanym z folii odblaskowej, wyposażonej w lampy ostrzegawcze czerwone, zasilane napięciem bezpiecznym, podświetlane od zmroku do świtu i w warunkach ograniczonej widoczności, nad tablicą należy umieścić znak B-1 (zakaz ruchu w obu kierunkach),
- w przypadku dopuszczenia ruchu pieszego na zamkniętym odcinku drogi miejsce robót wygrodzić zaporami drogowymi podwójnymi U-20c wyposażonymi w lampy ostrzegawcze żółte, zasilane napięciem bezpiecznym, podświetlane od zmroku do świtu i w warunkach ograniczonej widoczności.
- ustawienie znaków drogowych, od strony najazdu i dla ruchu z przeciwnej strony:
 - A-14 (roboty drogowe), D-4a (droga bez przejazdu): w odległości 40 m od zapory U-20b,
- zakrycie istniejących, kolidujących znaków drogowych na czas tymczasowej organizacji ruchu, dostosowanie istniejących znaków drogowych na drogach w rejonie zamkniętego odcinka drogi, wyznaczenie i oznakowanie objazdów (w rejonach gdzie będzie taka możliwość)
- umożliwienie mieszkańcom dojazdu do posesji przez ustawienie nad wykopem pomostów drewnianych dla pojazdów o wymiarach 3 x 3 m lub, w przypadkach koniecznych należy uzgodnić z nimi termin i czas trwania robót uniemożliwiających dojazd do posesji,
- umożliwienie dojścia do posesji przez ustawienie nad wykopem kładek dla pieszych U-28 o wymiarach 3 × 1 m,
- zabezpieczenie wykopu (po zakończeniu robót w danym dniu) od strony posesji przez ustawienie przenośnego ogrodzenia systemowego

4. UWAGI KOŃCOWE

- 1). Do oznakowania stosować znaki o wymiarach "S" (średnie) z licami pokrytymi folią odblaskową.
- 2). W przypadku braku możliwości zastosowania odległości ustawienia oznakowania podanych na schematach dopuszcza się zmniejszenie odległości z wprowadzeniem odpowiedniego oznakowania i tablic informacyjnych na drogach sąsiednich.
- 3). W przypadku wygradzania miejsc robót prowadzonych na ciągach dla pieszych, pieszo - rowerowych wygrodzenie powinno być wykonane zaporami drogowymi podwójnymi U-20c.

- 4). W przypadku wykopów w jezdni głębszych niż 0,5 m lub pozostawienia na jezdni maszyn drogowych, za zaporami drogowymi ustawionymi prostopadle do osi jezdni należy stosować osłony energochłonne lub pryzmy piasku.
- 5). Do budowy kolejnego odcinka kanalizacji można przystąpić po przywróceniu poprzedniego do stanu umożliwiającego ruch kołowy oraz po przeniesieniu oznakowania na następny odcinek i dostosowaniu go do miejsca wykonywania robót.
- 6). Niniejszy projekt należy zaktualizować przed przystąpieniem do robót z uwzględnieniem: projektu organizacji i harmonogramu robót opracowanego przez Wykonawcę, aktualnego układu komunikacyjnego i oznakowania dróg w miejscowości Królewiec; Królewiec Poprzeczny i Zastawie.



Legenda:

- projektowana sieć kanalizacji sanitarnej grawitacyjnej
- drogi powiatowe
- drogi gminne
- drogi pozostałe
- granica pasa drogowego
- obszar aktualizacji treści mapy zasadniczej

TECHUNION

Sp. z o.o.
40-833 Katowice, ul. Duleby 5
tel.: 32 201 54 40
fax: 32 201 54 41
E-mail: biuro@techunion.pl

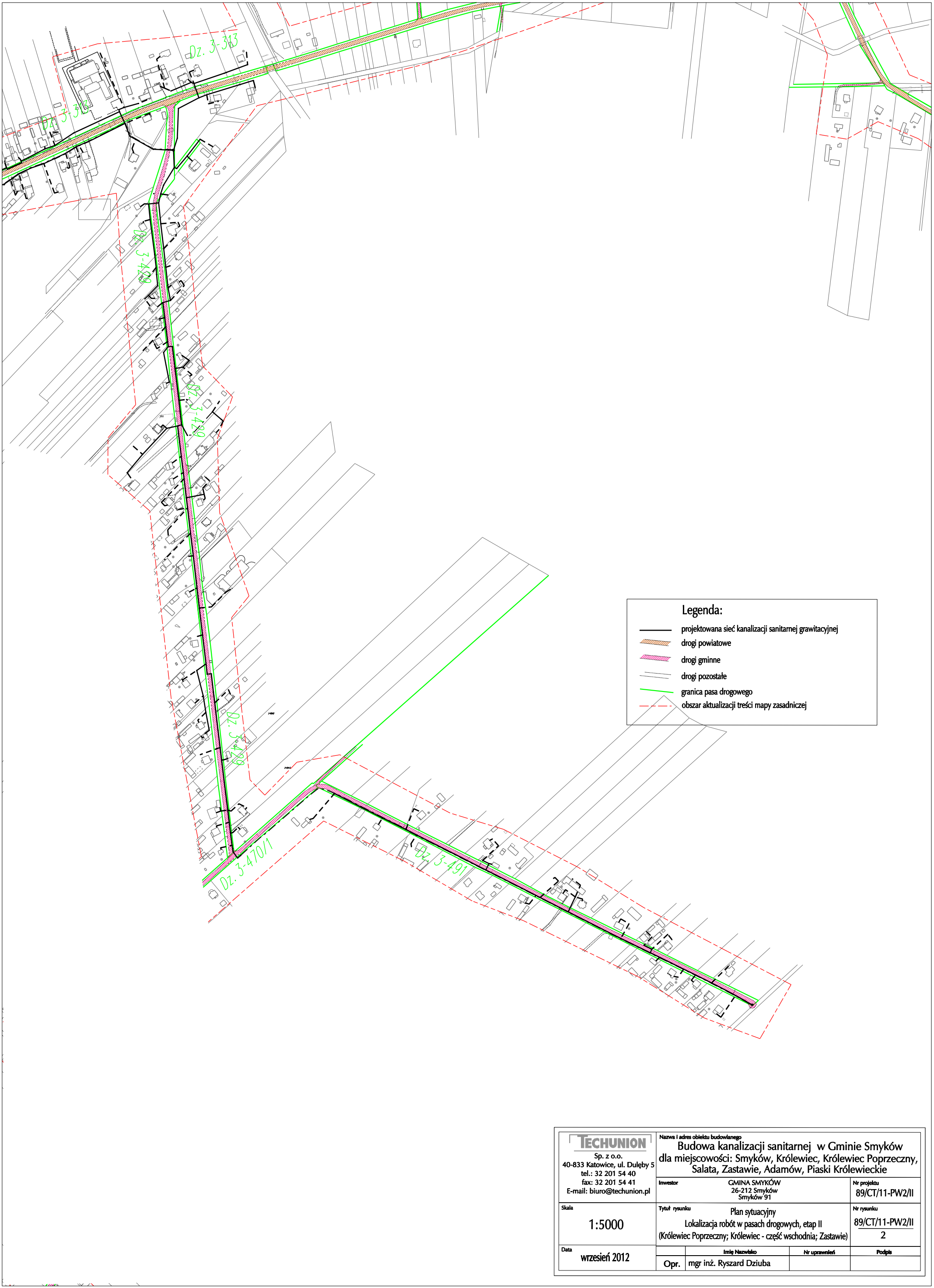
Nazwa i adres obiektu budowlanego

Budowa kanalizacji sanitarnej w Gminie Smyków dla miejscowości: Smyków, Królewiec, Królewiec Poprzeczny, Salata, Zastawie, Adamów, Piaski Królewieckie

Inwestor	GMINA SMYKÓW 26-212 Smyków Smyków 91	Nr projektu 89/CT/11-PW2/II
----------	--	--------------------------------

Skala	Tytuł rysunku	Nr rysunku
1:5000	Plan sytuacyjny Lokalizacja robót w pasach drogowych, etap II (Królewiec- część zachodnia)	89/CT/11-PW2/II 1

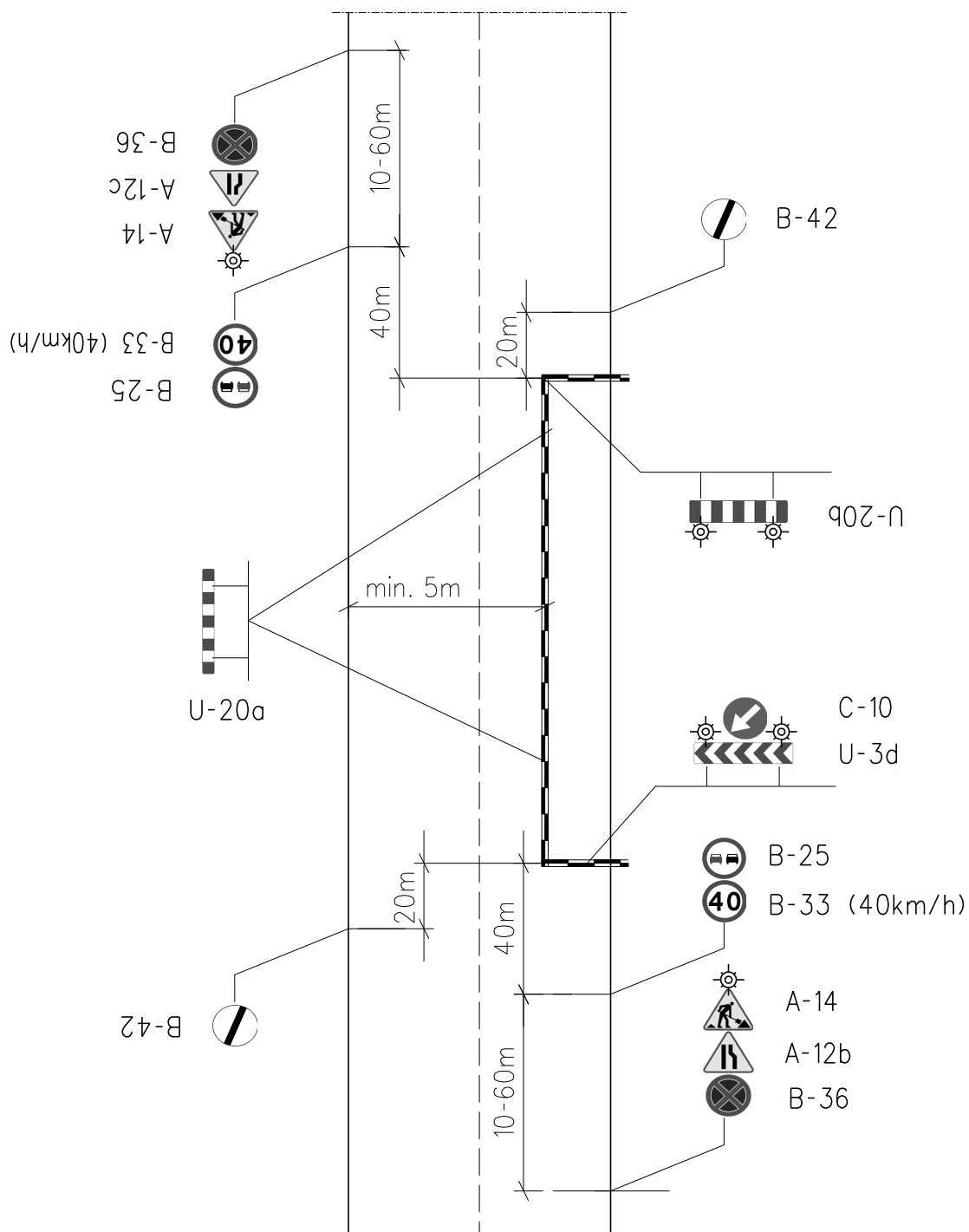
Data	Imię Nazwisko	Nr uprawnień	Podpis
wrzesień 2012	Opr. mgr inż. Ryszard Dziuba		



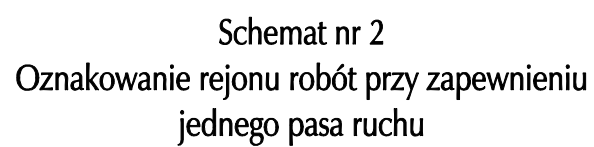
Legenda:

- projektowana sieć kanalizacji sanitarnej grawitacyjnej
- drogi powiatowe
- drogi gminne
- drogi pozostałe
- granica pasa drogowego
- obszar aktualizacji treści mapy zasadniczej

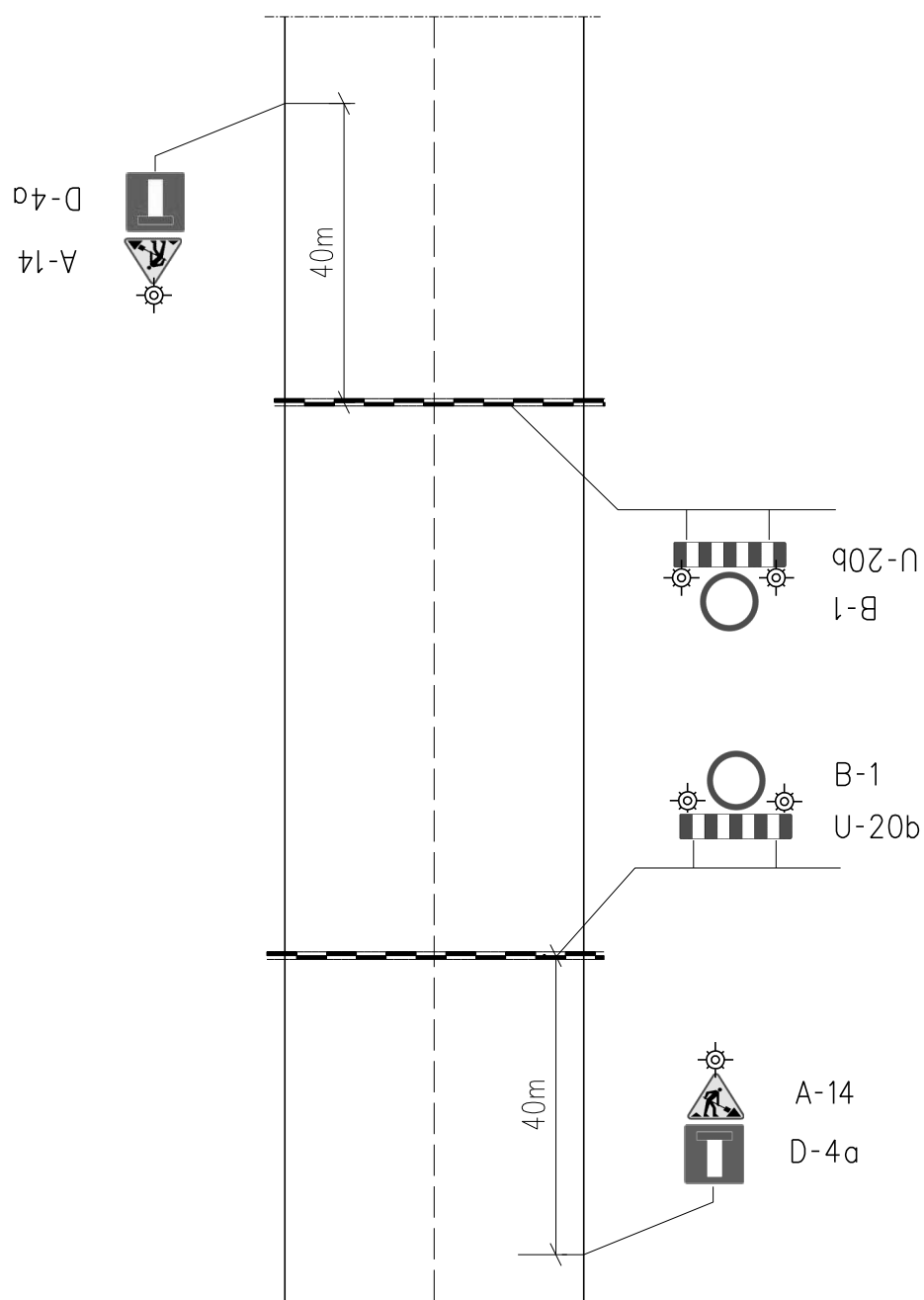
<div><div><div>TECHUNION</div><div>Sp. z o.o. 40-833 Katowice, ul. Duleby 5 tel.: 32 201 54 40 fax: 32 201 54 41 E-mail: biuro@techunion.pl</div></div><div>Nazwa i adres obiektu budowlanego Budowa kanalizacji sanitarnej w Gminie Smyków dla miejscowości: Smyków, Królewiec, Królewiec Poprzeczny, Salata, Zastawie, Adamów, Piaski Królewieckie</div></div>			
Skala 1:5000	Inwestor GMINA SMYKÓW 26-212 Smyków Smyków 31		Nr projektu 89/CT/11-PW2/II
	Tytuł rysunku Plan sytuacyjny Lokalizacja robót w pasach drogowych, etap II (Królewiec Poprzeczny; Królewiec - część wschodnia; Zastawie)		Nr rysunku 89/CT/11-PW2/II 2
Data wrzesień 2012	Opr.		Podpis
	mgr inż. Ryszard Dziuba		



Schemat nr 1
Oznakowanie rejonu robót przy zapewnieniu
dwóch pasów ruchu



Schemat nr 2
Oznakowanie rejonu robót przy zapewnieniu
jednego pasa ruchu



Schemat nr 3
Oznakowanie rejonu robót przy zamkniętym
odcinku drogi dla ruchu kołowego